

jurnal SIB undip 2012.PDF

by Fatkhul Amin

Submission date: 29-May-2020 07:15AM (UTC+0700)

Submission ID: 1333741715

File name: jurnal SIB undip 2012.PDF (684.08K)

Word count: 3116

Character count: 19158

¹⁵

Sistem Temu Kembali Informasi dengan Metode Vector Space Model

Fatkhul Amin

Fakultas Teknologi Informasi, Universitas Stikubank, Semarang

Abstract

The information retrieval system (IRS) now provides document search results with abundant results of documents (high recall) and low accuracy (low precision). The objective of designing IRS with Vector Space Model (VSM) Method is to facilitate users to search Indonesian documents. IRS Software is designed to provide search results with the optimum number of documents (low ²⁰ r) and accuracy (high precision) with VSM method that users may get fast and accurate results. VSM method provides a different ²¹ credit for each document stored in a database which in turns to determine the document most similar to the query, where the documents with the highest credits are placed on the top of the search results. The evaluation of search results with IRS is conducted under recall and precision tests. This study fascinatingly creates a system which can preprocess (tokenizing, filtering, and stemming) within computation time of four minutes forty-one second ²². The system can search the documents and display them in the search results with an average computation time of 1.5 seconds, with an average recall of 0.19, and an average precision of 0.54. The system is equipped with a credit for each document, and the value is positioned on which a user may easily search the Indonesian text.

Keywords: IRS, Vector Space Model, Recall, Precision

1. Pendahuluan

Implementasi *Vector Space Model* (VSM) dapat digunakan pada berbagai bidang keilmuan seperti *Computational Linguistics* (Erk, 2010), *Expert Systems, Medical* (Lopez dan Rebeiro, 2010), *Knowledge-Based Systems, Data and Knowledge Engineering* (Mao, 2007). Solusi untuk mengatasi masalah sistem temu kembali informasi dengan hasil *recall* tinggi dan tingkat akurasi rendah adalah dengan membuat sistem temu kembali informasi menggunakan metode VSM. Metode VSM dipilih karena cara kerja model ini efisien, mudah dalam representasi dan dapat diimplementasikan pada *document-matching*.

Pencarian informasi saat ini dilakukan dengan menggunakan mesin pencari atau Sistem Temu Kembali Informasi (STKI), *user* menuliskan *query* dan mesin pencari akan menampilkan hasil pencarian. Mesin pencari yang sudah ada dan banyak digunakan saat ini memberikan hasil perolehan pencarian yang banyak (banyak dokumen yang terambil), sehingga diperlukan waktu untuk menentukan hasil pencarian yang relevan. Menentukan hasil yang relevan sesuai dengan keinginan *user* dengan jumlah hasil pencarian yang banyak akan menyulitkan *user*. Hal ini terjadi karena dokumen yang terambil oleh sistem jumlahnya banyak, maka sistem berkemungkinan menampilkan hasil pencarian yang tidak relevan. Banyaknya dokumen hasil pencarian ini membuat waktu yang dibutuhkan dalam pencarian menjadi lebih banyak dari yang diharapkan.

Perkembangan penelusuran informasi saat ini menghasilkan *recall* yang tinggi dan *precision* yang rendah. *Recall* yang tinggi diartikan bahwa dokumen yang dihasilkan dalam penelusuran dokumen adalah banyak, sedangkan *precision* rendah dapat diartikan bahwa dokumen yang diharapkan dapat ditemukan sedikit.

Penelitian ini bertujuan mendesain mesin pencari dengan metode *vector space model*, dan menguji kinerja

temu kembali menggunakan *recall* dan *precision*. Selanjutnya dibuat aplikasi ²³ gan algoritma yang efektif dalam pencarian dokumen dengan metode *vector space model* pada dokumen teks berbahasa Indonesia, sehingga pengguna mudah mencari dokumen yang diinginkan.

2. Kerangka Teori

2.1 ²⁴ Sistem Temu Kembali Informasi

Sistem temu kembali informasi merupakan suatu sistem yang menemukan (*retrieve*) informasi yang sesuai dengan kebutuhan *user* dari kumpulan informasi secara ²⁵ otomatis. Prinsip kerja sistem temu kembali informasi jika ada sebuah kumpulan dokumen dan seorang *user* yang memformulasikan sebuah pertanyaan (*request* atau *query*). Jawaban dari pertanyaan tersebut adalah sekumpulan dokumen yang relevan dan membuang dokumen yang tidak ²⁶ relevan (Salton, 1989).

Sistem temu kembali informasi akan mengambil ²⁷ salah satu dari kemungkinan tersebut. Sistem temu kembali informasi dibagi dalam dua komponen utama yaitu sistem pengindeksan (*indexing*) menghasilkan basis data sistem dan temu kembali ²⁸ merupakan gabungan dari *user interface* dan *look-up-table*. Sistem temu kembali informasi didesain untuk menemukan dokumen atau informasi yang ²⁹ diinginkan oleh *user*.

Sistem Temu Kembali Informasi bertujuan untuk menjawab kebutuhan informasi *user* dengan sumber informasi yang tersedia dalam kondisi seperti sebagai berikut (Salton, 1989);

- Memrepresentasikan sekumpulan ide dalam sebuah dokumen menggunakan sekumpulan konsep.
- Terdapat beberapa pengguna yang memerlukan ide, tapi tidak dapat mengidentifikasi dan menemukannya dengan baik.
- Sistem temu kembali informasi bertujuan untuk mempertemukan ide yang dikemukakan oleh penulis

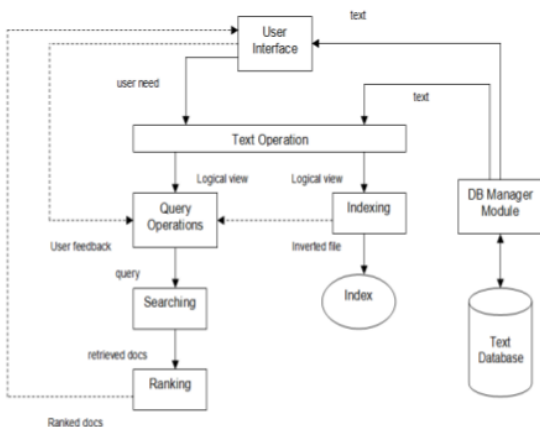
dalam dokumen dengan kebutuhan informasi pengguna yang dinyatakan dalam bentuk *key word query* istilah penelusuran.

Fungsi utama sistem temu kembali informasi (Salton, 1989)

- a. Mengidentifikasi sumber informasi yang relevan dengan minat masyarakat pengguna yang ditargetkan
- b. Menganalisis isi sumber informasi (dokumen)
- c. Merepresentasikan isi sumber informasi dengan cara tertentu yang memungkinkan untuk dipertemukan dengan pertanyaan pengguna
- d. Merepresentasikan pertanyaan (*query*) user dengan cara tertentu yang memungkinkan untuk dipertemukan sumber informasi yang terdapat dalam basis data.
- e. Mempertemukan pernyataan pencarian dengan data yang tersimpan dalam basis data
- f. Menemu-kembalikan informasi yang relevan
- g. Menyempurnakan unjuk kerja sistem berdasarkan umpan balik yang diberikan oleh user.

2.2. Arsitektur Sistem Temu Kembali Informasi

Proses Sistem temu kembali informasi seperti pada Gambar 1 menggunakan arsitektur yang sederhana. Sebelum dilakukannya proses temu kembali diperlukan pendefinisian database. Selanjutnya mengikuti tahapan proses; Dokumen-dokumen yang akan digunakan, Operasi yang akan digunakan dalam pencarian, dan model pengolahan teks (Baeza, 1999).



Gambar 2. The Process of Retrieving Information

2.3 Tokenisasi

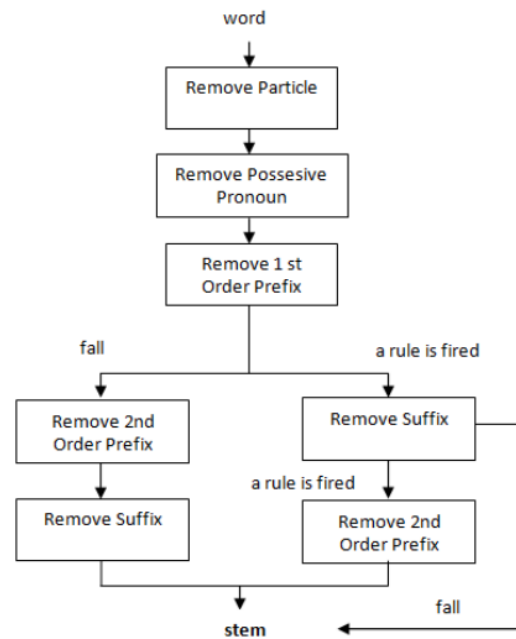
Tokenisasi merupakan proses pemisahan suatu rangkaian karakter berdasarkan karakter spasi, dan mungkin pada waktu yang bersamaan dilakukan juga proses penghapusan karakter tertentu, seperti tanda baca. Sebagai contoh, kata-kata “computer”, “computing”, dan “compute” semua berasal dari term yang sama yaitu “comput”, tanpa pengetahuan sebelumnya dari morfologi bahasa Inggris. Token seringkali disebut sebagai istilah (*term*) atau kata, sebagai contoh sebuah token merupakan suatu urutan karakter dari dokumen tertentu yang dikelompokkan sebagai unit semantik yang berguna untuk diproses (Salton, 1989).

2.4 Filtering

Eliminasi *stopwords* memiliki banyak keuntungan, yaitu akan mengurangi *space* pada tabel *term index* hingga 40% atau lebih (Baeza, 1999). Proses *stopword removal* merupakan proses penghapusan *term* yang tidak memiliki arti atau tidak relevan. Proses ini dilakukan pada saat proses tokenisasi. Proses *Filtering* menggunakan daftar *stopword* yang digunakan oleh Tala (2003), yang merupakan *stopword* bahasa Indonesia yang berisi kata-kata seperti; ada, yang, ke, kepada, dan lain sebagainya

2.5 Stemming

Proses *Stemming* digunakan untuk mengubah *term* yang masih melekat dalam *term* tersebut awalan, sisipan, dan akhiran. Proses stemming dilakukan dengan cara menghilangkan semua imbuhan (*affixes*) baik yang terdiri dari awalan (*prefixes*), sisipan (*infixes*), akhiran (*suffixes*) dan *confixes* (kombinasi dari awalan dan akhiran) pada kata turunan. *Stemming* digunakan untuk mengganti bentuk dari suatu kata menjadi kata dasar dari kata tersebut yang sesuai dengan struktur morfologi bahasa Indonesia yang standar (Tala, 2003). Arsitektur proses *stemming* untuk bahasa Indonesia dapat dilihat pada Gambar 2.



Gambar 2. The basic design of a Porter stemmer for Bahasa Indonesia (Tala, 2003)

2.6 Inverted Index

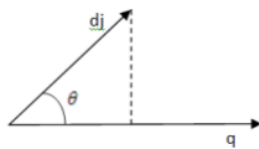
Pada prinsipnya proses menemukan *records* adalah menjawab dari permintaan (*request*) informasi didasarkan pada kemiripan diantara *query* dan kumpulan *term* pada sistem (Salton, 1989). *Inverted file* atau *inverted index* merupakan mekanisme untuk pengeindeksan kata dari koleksi teks yang digunakan untuk mempercepat proses pencarian. Elemen penting dalam struktur *inverted file* ada dua, yaitu: kata (*vocabulary*) dan kemunculan (*occurrences*)

2.7 Vector Space Model

Vector Space Model (VSM) adalah metode untuk melihat tingkat kedekatan atau kesamaan (similarity) term dengan cara pembobotan term. Dokumen dipandang sebagai sebuah vektor yang memiliki magnitude (jarak) dan direction (arah). Pada Vector Space Model, sebuah istilah direpresentasikan dengan sebuah dimensi dari ruang vektor. Relevansi sebuah dokumen ke sebuah query didasarkan pada similaritas diantara vektor dokumen dan vektor query (Baeza, 1999).

VSM memberikan sebuah kerangka pencocokan parsial adalah mungkin. Hal ini dicapai dengan menetapkan bobot non-biner untuk istilah indeks dalam query dan dokumen. Bobot istilah yang akhirnya digunakan untuk menghitung tingkat kesamaan antara setiap dokumen yang tersimpan dalam sistem dan permintaan user. Dokumen yang terambil disortir dalam urutan yang memiliki kemiripan, model vektor memperhitungkan pertimbangan dokumen yang relevan dengan permintaan user. Hasilnya adalah himpunan dokumen yang terambil jauh lebih akurat (dalam arti sesuai dengan informasi yang dibutuhkan oleh user).

Sebuah dokumen d_j dan sebuah query q direpresentasikan sebagai vektor t-dimensi seperti pada Gambar 3.



Gambar 3. The Cosines of θ is adopted as sim d_j, q

Dalam VSM koleksi dokumen direpresentasikan sebagai sebuah matrik term document (atau matrik term frequency). Setiap sel dalam matrik bersesuaian dengan bobot yang diberikan dari suatu term dalam dokumen yang ditentukan. Nilai nol berarti bahwa term tersebut tidak ada dalam dokumen. Gambar 4 menunjukkan matrik term document dengan n dokumen dan t term.

	T_1	T_2	T_3	T_n	T_t
D_1	W_{11}	W_{21}	W_{31}	...	T_{t1}
D_2	W_{12}	W_{22}	W_{32}	...	T_{t2}
D_3	W_{13}	W_{23}	W_{33}	...	T_{t3}
D_n	W_{1n}	W_{2n}	W_{3n}	...	T_{tn}

Gambar 4. Matrik term-document

Proses perhitungan VSM melalui tahapan perhitungan term frequency (tf) menggunakan persamaan (1)

$$tf = tf_{ij} \tag{1}$$

Dengan tf adalah term frequency, dan tf_{ij} adalah banyaknya kemunculan term t_i dalam dokumen d_j . Term frequency (tf) dihitung dengan menghitung banyaknya kemunculan term t_i dalam dokumen d_j .

Perhitungan Inverse Document Frequency (idf), menggunakan persamaan (2)

$$idf_i = \log \frac{N}{df_i} \tag{2}$$

Dengan idf_i adalah inverse document frequency, N adalah jumlah dokumen yang terambil oleh sistem, dan df_i adalah banyaknya dokumen dalam koleksi dimana term t_i muncul di dalamnya, maka Perhitungan idf_i digunakan untuk mengetahui banyaknya term yang dicari (df_i) yang muncul dalam dokumen lain yang ada pada database (khusus).

Perhitungan term frequency Inverse Document Frequency (tfidf), menggunakan persamaan (3)

$$W_{ij} = tf_i \cdot \log \left(\frac{N}{df_i} \right) \tag{3}$$

Dengan W_{ij} adalah bobot dokumen, N adalah Jumlah dokumen yang terambil oleh system, tf_{ij} adalah banyaknya kemunculan term t_i pada dokumen d_j , dan df_i adalah banyaknya dokumen dalam koleksi dimana term t_i muncul di dalamnya. Bobot dokumen (W_{ij}) dihitung untuk didapatkannya suatu bobot hasil perkalian atau kombinasi antara term frequency (tf_{ij}) dan Inverse Document Frequency (df_i).

Perhitungan Jarak query menggunakan persamaan (6) dan dokumen, menggunakan persamaan (5)

$$|q| = \sqrt{\sum_{j=1}^t (W_{i,q})^2} \tag{4}$$

Dengan $|q|$ adalah Jarak query, dan W_{iq} adalah bobot query dokumen ke-i, maka Jarak query ($|q|$) dihitung untuk didapatkan jarak query dari bobot query dokumen (W_{iq}) yang terambil oleh sistem. Jarak query bisa dihitung dengan persamaan akar jumlah kuadrat dari query.

$$|d_j| = \sqrt{\sum_{i=1}^t (W_{ij})^2} \tag{5}$$

Dengan $|d_j|$ adalah jarak dokumen, dan W_{ij} adalah bobot dokumen ke-i, maka Jarak dokumen ($|d_j|$) dihitung untuk didapatkan jarak dokumen dari bobot dokumen dokumen (W_{ij}) yang terambil oleh sistem. Jarak dokumen bisa dihitung dengan persamaan akar jumlah kuadrat dari dokumen.

Perhitungan pengukuran Similaritas query document (inner product), menggunakan persamaan (6)

$$sim(q, d_j) = \sum_{i=1}^t W_{iq} \cdot W_{ij} \tag{6}$$

Dengan W_{ij} adalah bobot term dalam dokumen, W_{iq} adalah bobot query, dan Sim (q, d_j) adalah Similaritas antara query dan dokumen. Similaritas antara query dan

dokumen atau *inner product/Sim (q, dj)* digunakan untuk mendapatkan bobot dengan didasarkan pada bobot *term* dalam dokumen (W_{ij}) dan bobot query (W_{iq}) atau dengan cara menjumlah bobot q dikalikan dengan bobot dokumen.

Pengukuran *Cosine Similarity* (menghitung nilai kosinus sudut antara dua vector) menggunakan persamaan (7)

$$Sim(q, d_j) = \frac{q \cdot d_j}{|q| \cdot |d_j|} = \frac{\sum_{i=1}^t W_{iq} \cdot W_{ij}}{\sqrt{\sum_{j=1}^t (W_{iq})^2} \cdot \sqrt{\sum_{i=1}^t (W_{ij})^2}} \quad (7)$$

Similaritas antara *query* dan dokumen atau $Sim(q,d_j)$ berbanding lurus terhadap jumlah bobot query (q) dikali bobot dokumen (d_j) dan berbanding terbalik terhadap akar jumlah kuadrat q ($|q|$) dikali akar jumlah kuadrat dokumen ($|d_j|$). Perhitungan similaritas menghasilkan bobot dokumen yang mendekati nilai 1 atau menghasilkan bobot dokumen yang lebih besar dibandingkan dengan nilai yang dihasilkan dari perhitungan *inner product*.

¹⁶ 2.8 Uji Recall dan Precision

Tujuan uji *Recall* dan *Precision* adalah untuk mendapatkan informasi hasil pencarian yang didapatkan oleh STKI. Hasil pencari⁶n STKI bisa dinilai tingkat *recall* dan *precision* nya. *Precision* dapat dianggap sebagai ukuran ketepatan atau ketelitian, sedangkan *recall* adalah kesempurnaan. Nilai *precision* adalah proporsi dokumen yang terambil oleh sistem adalah relevan. Nilai *recall* adalah proporsi dokumen relevan yang terambil oleh sistem (Sal¹⁸ 1989).

Nilai *recall* dan *precision* bernilai antara 0 sd 1. Sistem temu kembali informasi diharapkan untuk dapat memberikan nilai *recall* dan *precision* mendekati 1. Pengguna rata-rata ingin mencapai nilai *recall* tinggi dan *precision* tinggi, pada kenyataannya hal itu harus dikompromikan karena sulit dicapai (Salton, 1989).

$$R = \frac{\text{Number of relevant items retrieved}}{\text{Total number of relevant items in collection}} \quad (8)$$

Dengan R adalah ¹¹ *recall*, maka nilai R didapatkan dengan membandingkan *Number of relevant items retrieved* dengan *Total number of relevant items in collection*. *Recall* adalah dokumen yang terpanggil dari STKI sesuai dengan permintaan *user* yang mengikuti pola dari STKI. Nilai *recall* makin besar belum bisa dikatakan suatu STKI baik atau tidak.

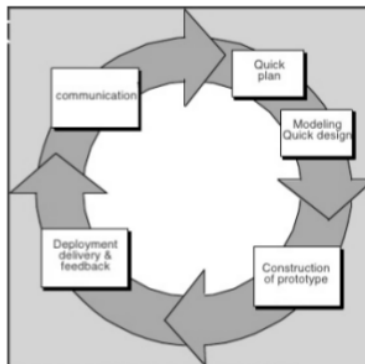
$$P = \frac{\text{Number of relevant items retrieved}}{\text{Total number of items retrieved}} \quad (9)$$

Dengan P adalah *Precision*¹¹ maka nilai P didapatkan dengan membandingkan *Number of relevant items retrieved* ¹⁰ dengan *Total number of items retrieved*. *Precision* adalah jumlah dokumen yang terpanggil dari *database* relevan setelah dinilai *user* dengan informasi yang dibutuhkan. Semakin besar nilai *precision* suatu STKI, maka STKI bisa dikatakan baik.

3. Metodologi

Metode yang digunakan pada penelitian STKI melalui beberapa tahapan dan kebutuhan *Hardware* maupun *Software*. STKI ¹⁹ *sain* metode pengembangan prototipe *evolutionary*. Sistem yang sesungguhnya dipandang

sebagai evolusi dari versi awal yang terbatas menuju produk *finalnya*. Sistem selalu di evaluasi untuk didapatkan sistem yang paling baik. Model prototipe yang digunakan pada pengembangan STKI bisa dilihat pada gambar 1.



Gambar 5. *Evolutionary Prototyping (Pressman, 2005)*

STKI dengan menggunakan metode *VSM* dirancang untuk mendapatkan hasil pencarian dengan *precision* tinggi dan *recall* rendah. Metode *VSM* dipilih karena cara kerja model ini efisien, mudah dalam representasi dan dapat diimplementasikan pada *document-matching*.

4. Hasil dan Pembahasan

4.1 Kerangka dan deskripsi STKI

Proses Tokenisasi dilakukan dengan mekanisme jika dokumen pada korpus ditemukan spasi, maka *term* yang ada diantara spasi akan di *retrieved* (akan diambil oleh sistem) kemudian *term* dit³apatkan dalam tabel tabelawal. Hasil proses berupa *term* asli (*term* yang masih memiliki imbuhan, tanda baca yang melekat, dan angka). Keunggulan proses ini waktu komputasi cepat.

Proses *Filtering* dilakukan dengan mekanisme jika *term* pada tabel tabelawal ditemukan tanda baca, huruf kapital, dan angka. Maka program akan menghilangkan (tanda baca dan angka) dan mengganti (huruf kapital menjadi huruf kecil), kemudian memeriksa *term* dengan *stopwords*. Hasil proses berupa *term* pilihan (tanpa tanda baca, tanpa huruf kapital, dan bukan termasuk *stopwords*). Keunggulan proses ini sistem mampu mereduksi tanda baca, angka, merubah *term* menjadi huruf kecil, dan memeriksa *term* *stopwords* dengan waktu komputasi yang cepat. ¹³

Proses *Stemming* dilakukan program dengan cara menghilangkan imbuhan yang terdapat pada *term* hasil *filtering*. Proses menghilangkan dilakukan dengan menghilangkan awalan, sisipan, dan akhiran. Hasil proses ini dimasukkan dalam tabel *tabelfreq*.

Proses Pembobotan dokumen dengan metode *VSM* dilakukan dalam proses pencarian dokumen. Program akan bekerja ketika *user* melakukan *query*, selanjutnya program akan memproses *query* tersebut dengan perhitungan-perhitungan *tf*, *idf*, *tfidf*, jarak *query* dan dokumen, similaritas dan *cosine similarity*

4.2 Proses STKI

Kumpulan abstrak diletakkan pada Tabel korpus (tabel 1), Selanjutnya data pada tabel korpus digunakan dalam proses tokenisasi, *filtering*, dan *stemming*.

Tabel 1. Tabel korpus

id	judul	isi	dokumen
1	Pengujian teori static trade off dan pecking order...	Pendanaan perusahaan mengikuti beberapa pola tert...	m1
3	Tinjauan rencana pengembangan investasi jangka men...	Dalam melakukan investasi umumnya perusahaan dihad...	m2
2	Analisis hubungan antara audience characteristics ...	Product placement merupakan suatu hal yang tidak a...	m3
4	Pengaruh penganggaran partisipatif terhadap kesenj...	Penelitian ini bertujuan untuk mencari tahu dan me...	a1
5	Pengaruh akibat-akibat dari program pembinaan lo...	Penelitian ini membahas tentang pengaruh akibat-a...	m4
6	Analisis capital structure dan hubungannya dengan ...	Skripsi ini secara keseluruhan ingin meneliti peng...	a2
7	Uji interdependensi Bursa Saham Indonesia dengan S...	Penelitian ini bertujuan untuk melihat adakah hubu...	m5
8	Pengaruh persepsi nilai konsumen terhadap perilaku...	Pertumbuhan bisnis ritel semakin meningkat dengan ...	m6
9	Pengaruh tingkat dan strategi diversifikasi terhad...	Diversifikasi adalah perusahaan yang mengembangkan...	m7
10	Peranan persepsi konsumen atas service brand dalam...	Skripsi ini membahas tentang peranan dari persepsi...	m8

Hasil *scanner term* pada korpus diletakkan pada tabel awal. Hasil *scanner term* yang ada pada tabel awal adalah 53.223 term dengan space 7,3 MB. Hasil *scanner file* pada proses tokenisasi bisa dilihat pada tabel 2.

Tabel 2. Implementasi proses tokenisasi pada tabel awal

judul	term	dokumen
Pengujian teori static trade off dan pecking order theory ...	pendanaan	m1
Pengujian teori static trade off dan pecking order theory ...	perusahaan	m1
Pengujian teori static trade off dan pecking order theory ...	mengikuti	m1
Pengujian teori static trade off dan pecking order theory ...	beberapa	m1
Pengujian teori static trade off dan pecking order theory ...	pola	m1
Pengujian teori static trade off dan pecking order theory ...	tertentu	m1
Pengujian teori static trade off dan pecking order theory ...	dan	m1
Pengujian teori static trade off dan pecking order theory ...	dapat	m1
Pengujian teori static trade off dan pecking order theory ...	dijelaskan	m1
Pengujian teori static trade off dan pecking order theory ...	dengan	m1
Pengujian teori static trade off dan pecking order theory ...	teori	m1
Pengujian teori static trade off dan pecking order theory ...	static	m1
Pengujian teori static trade off dan pecking order theory ...	tradeoff	m1
Pengujian teori static trade off dan pecking order theory ...	,	m1
Pengujian teori static trade off dan pecking order theory ...	teori	m1
Pengujian teori static trade off dan pecking order theory ...	pecking	m1

Hasil *scanner term* selanjutnya diletakkan pada tabel kedua. Hasil *scanner term* pada tabel kedua adalah 29.404 term dengan space 2,6 MB bisa dilihat pada Tabel 3.

Tabel 3. Implementasi proses tokenisasi pada tabel kedua

judul	term	dokumen
Pengujian teori static trade off dan pecking order theory ...	pendanaan	m1
Pengujian teori static trade off dan pecking order theory ...	perusahaan	m1
Pengujian teori static trade off dan pecking order theory ...	mengikuti	m1
Pengujian teori static trade off dan pecking order theory ...	pola	m1
Pengujian teori static trade off dan pecking order theory ...	teori	m1
Pengujian teori static trade off dan pecking order theory ...	static	m1
Pengujian teori static trade off dan pecking order theory ...	tradeoff	m1
Pengujian teori static trade off dan pecking order theory ...	teori	m1
Pengujian teori static trade off dan pecking order theory ...	pecking	m1
Pengujian teori static trade off dan pecking order theory ...	teori	m1
Pengujian teori static trade off dan pecking order theory ...	signaling	m1
Pengujian teori static trade off dan pecking order theory ...	skripsi	m1
Pengujian teori static trade off dan pecking order theory ...	bertujuan	m1
Pengujian teori static trade off dan pecking order theory ...	teori	m1
Pengujian teori static trade off dan pecking order theory ...	pendanaan	m1

Hasil dari proses *filtering* menjadikan jumlah *term* berkurang menjadi 17.930 dari jumlah *term* semula 29.404. Pengurangan ini membuat space yang dibutuhkan untuk

tabel term menjadi 2,6 MB. Hasil proses *filtering* selanjutnya dimasukkan dalam tabel *freq* (Tabel 4).

Tabel 4. Hasil proses *filtering* pada tabel frekuensi

judul	term
Pengaruh penganggaran partisipatif terhadap kesenj...	analisis
Pengaruh penganggaran partisipatif terhadap kesenj...	aruh
Pengaruh penganggaran partisipatif terhadap kesenj...	anggar
Pengaruh penganggaran partisipatif terhadap kesenj...	partisipatif
Pengaruh penganggaran partisipatif terhadap kesenj...	kesenjangan
Pengaruh penganggaran partisipatif terhadap kesenj...	anggar
Pengaruh penganggaran partisipatif terhadap kesenj...	variabelvariabel
Pengaruh penganggaran partisipatif terhadap kesenj...	budaya
Pengaruh penganggaran partisipatif terhadap kesenj...	organisasi
Pengaruh penganggaran partisipatif terhadap kesenj...	variabel
Pengaruh penganggaran partisipatif terhadap kesenj...	poderasi.
Pengaruh penganggaran partisipatif terhadap kesenj...	kuantitatif
Pengaruh penganggaran partisipatif terhadap kesenj...	desain

Proses *stemming* menghasilkan kumpulan term berupa kata dasar hasil *scanner term* pada tabel kedua. Proses *stemming* didukung *stopword* tala yang digunakan untuk mengurangi term yang ada pada tabel kedua. Selanjutnya *term* hasil *stemming* di letakkan pada tabel *freq* (tabel 5). Jumlah *stopword removal* tala adalah 758 term dengan space 15,8 KB

Tabel 5. Tabel frekuensi

judul	term	freq	freqangkat
Pengaruh penganggaran partisipatif terhadap kesenj...	analisis	35	1225
Pengaruh penganggaran partisipatif terhadap kesenj...	aruh	244	59536
Pengaruh penganggaran partisipatif terhadap kesenj...	anggar	3	9
Pengaruh penganggaran partisipatif terhadap kesenj...	partisipatif	3	9
Pengaruh penganggaran partisipatif terhadap kesenj...	kesenjangan	6	36
Pengaruh penganggaran partisipatif terhadap kesenj...	anggar	11	121
Pengaruh penganggaran partisipatif terhadap kesenj...	variabelvariabel	3	9
Pengaruh penganggaran partisipatif terhadap kesenj...	budaya	10	100
Pengaruh penganggaran partisipatif terhadap kesenj...	organisasi	40	1600
Pengaruh penganggaran partisipatif terhadap kesenj...	variabel	265	70225
Pengaruh penganggaran partisipatif terhadap kesenj...	poderasi.	1	1
Pengaruh penganggaran partisipatif terhadap kesenj...	kuantitatif	14	196
Pengaruh penganggaran partisipatif terhadap kesenj...	desain	12	144

Selanjutnya dilakukan perhitungan VSM oleh sistem dan dibuat *inteface* (gambar 6) untuk user dan Contoh tampilan hasil pencarian keyword “modal investasi “ (Gambar 7).



Gambar 6. *Interface* sistem temu kembali informasi



Gambar 7. Hasil pencarian keyword “modal investasi”

4.3 Uji Recall dan Precision

Studi kasus menggunakan STKI ini dilakukan dengan memasukkan *keyword* 1 *term* (ekonomi, modal), 2 *term* (produktivitas kerja, analisa pasar, modal investasi, ekonomi indonesia, bursa efek) dan 3 *term* (analisa pasar modal, bursa efek indonesia, bursa efek jakarta). Hasil ²⁴ pencarian selanjutnya dilakukan uji *recall* dan *precision* seperti terlihat pada Tabel 6.

Tabel 6. Hasil Pengujian *Recall* dan *Precision*

No	Query	Recall	Precision
1	Ekonomi	0,19	1
2	Modal	0,13	1
3	Produktivitas Kerja	0,01	0,09
4	Analisa Pasar	0,02	0,06
5	Modal Investasi	0,22	0,83
6	Ekonomi Indonesia	0,43	0,84
7	Bursa Efek	0,15	0,87
8	Analisa Pasar Modal	0,01	0,02
9	Bursa Efek Jakarta	0,12	0,64
10	Bursa Efek Indonesia	0,52	0,99

4.4 Pengujian program berdasarkan waktu

Waktu yang dibutuhkan dalam proses komputasi proses tokenisasi dengan jumlah dokumen 300 adalah 24 detik. Sedangkan waktu komputasi untuk proses *filtering* adalah 4 menit 17 detik. Jadi total waktu yang dibutuhkan dalam proses preprosesing dengan jumlah dokumen 300 adalah 4 menit 41 detik (perhitungan waktu komputasi dilakukan menggunakan *stopwatch*).

Proses pencarian te¹⁸: 1 *term*, 2 *term* dan 3 *term* dengan menggunakan sistem temu kembali informasi (metode *vector space model*) membutuhkan waktu komputasi rata-rata 1,5 detik (perhitungan waktu komputasi dilakukan menggunakan *stopwatch*).

Waktu preprosesing untuk *scanner file* dari tabelkedua menjadi tabel frek dipilih dengan jumlah dokumen 300, hal ini dikarenakan ketika digunakan data sejumlah 400 dokumen, terjadi *error* karena waktu komputasi berlangsung lebih dari 10 menit, sementara waktu komputasi menggunakan pc ini adalah maksimal 10 menit.

5. Kesimpulan

Sistem Temu Kembali Informasi (STKI) dengan studi kasus menggunakan 300 dokumen abstraksi skripsi mahasiswa Fakultas Ekonomi Universitas Indonesia menghasilkan; STKI mampu melakukan tokenisasi (pemisahan *term*), *filtering term* (reduksi tanda baca, angka, dan *stopwords*) dan *Stemming term* (membuat kata das³ dengan waktu komputasi 4 menit 41 detik.

STKI mampu melakukan pencarian dokumen teks bahasa Indonesia dan menampilkan hasil pencarian dokumen teks dengan disertai bobot tiap dokumen beserta letak dokumen dengan waktu komputasi rata-rata 1,5 detik.

Hasil Uji *recall* dan *precision* STKI menunjukkan hasil pencarian dokumen teks bahasa Indonesia memiliki rata-rata *recall* = 0,19 dan rata-rata *precision* = 0,54.

STKI yang dibangun memiliki keunggulan mampu melakukan pencarian dokumen teks bahasa Indonesia dengan waktu komputasi rata-rata 1,5 detik dan hasil pencarian dengan nilai *precision* = 0,54 serta dilengkapi dengan bobot dan letak dokumen pada database.

Daftar Pustaka

- Baeza R.Y., Neto R., 1999. Modern Information Retrieval, Addison W¹⁷-Pearson international edition, Boston, USA.
- Erk, K., 2010. A flexible, corpus-driven model of regular and inverse se²³al preferences. *Computational Linguistics*, 36 (4).
- Lopez, C., Ribeiro, C., 2010. Using Local Precision to Compare Search Engines in Consumer Health Information Retrieval. SIGIR '10: *Proceeding of the 33rd international ACM SIGIR conference on Rese¹² and development in information retrieval*.
- Mao, W., 2007. The phrase-based vector space model for automatic retrieval of free-text medical documents. *Data & Knowledge Engineering*, Volume 61 Issue 1.
- ressman, 2005. Software Engineering A Practicioners Approach
- Tala, F.Z., 2003. A Study of Stemming Effects on Information Retrieval in bahasa Indonesia. *Master Thesis*, Institut for logic, Language and Computation Universiteit van Amsterdam The Netherlands.
- Salton, G., 1989. Automatic Text Processing, The Transformation, Analysis, and Retrieval of information by computer. Addison – Wesley Publishing Company, Inc. USA.

ORIGINALITY REPORT

19%

SIMILARITY INDEX

12%

INTERNET SOURCES

6%

PUBLICATIONS

13%

STUDENT PAPERS

PRIMARY SOURCES

1	Submitted to Universitas Gunadarma Student Paper	1%
2	"Languages for Specific Purposes in the Digital Era", Springer Science and Business Media LLC, 2014 Publication	1%
3	www.coursehero.com Internet Source	1%
4	media.neliti.com Internet Source	1%
5	www.i-scholar.in Internet Source	1%
6	sinta.unud.ac.id Internet Source	1%
7	Submitted to University Tun Hussein Onn Malaysia Student Paper	1%
8	Submitted to State Islamic University of Alauddin Makassar	1%

9 eprints.umm.ac.id 1 %
Internet Source

10 id.123dok.com 1 %
Internet Source

11 **Septya Egho Pratama, Wahyudin Darmalaksana, Dian Sa'adillah Maylawati, Hamdan Sugilar, Teddy Mantoro, Muhammad Ali Ramdhani. "Weighted inverse document frequency and vector space model for hadith search engine", Indonesian Journal of Electrical Engineering and Computer Science, 2020** 1 %
Publication

12 **O R Sulaeman, W Gata, E Wahyudi, M J Hakim, R Subandi, R Setiyawan, B Pratama. "Information Retrieval System to Find Articles and Clauses in UUD 1945 Using Vector Space Model Method", Journal of Physics: Conference Series, 2020** 1 %
Publication

13 **Submitted to Universitas Dian Nuswantoro** 1 %
Student Paper

14 eprints.unisbank.ac.id 1 %
Internet Source

15 stuffspec.com 1 %
Internet Source

16	Submitted to Syiah Kuala University Student Paper	1%
17	wing.comp.nus.edu.sg Internet Source	1%
18	etheses.uin-malang.ac.id Internet Source	1%
19	dwi-dobelyu.blogspot.com Internet Source	<1%
20	www.pdfdocuments.com Internet Source	<1%
21	ejournal3.undip.ac.id Internet Source	<1%
22	Submitted to National Chung Hsing University Student Paper	<1%
23	ils.unc.edu Internet Source	<1%
24	cicie.files.wordpress.com Internet Source	<1%
25	Submitted to Great Oak High School Student Paper	<1%
26	e-jurnal.lppmunsera.org Internet Source	<1%
27	Submitted to Universitas Muria Kudus Student Paper	<1%

28

Submitted to Academic Library Consortium

Student Paper

<1%

29

Submitted to Universitas Brawijaya

Student Paper

<1%

Exclude quotes On

Exclude matches Off

Exclude bibliography On